



# Principes et pratiques de l'engagement des jeunes pour les partis politiques

Un guide pratique sur la manière dont les partis politiques peuvent impliquer la jeunesse citoyenne actuelle et établir de véritables partenariats.

# Table des matières

<b>Introduction</b>	<b>4</b>
<b>Contexte</b>	<b>7</b>
<b>Partie 1 : Se connecter — Rencontrer les jeunes là où ils sont</b>	<b>10</b>
Étude de cas : « Juventudes » au Guatemala	11
<b>Partie 2 : Construire — Créer des partis centrés sur les jeunes</b>	<b>13</b>
Étude de cas : Leçons de mentorat — Le parti Sabaa au Liban	14
<b>Partie 3 : Servir — Politiques et plateformes centrées sur les jeunes</b>	<b>16</b>
Étude de cas : <i>Plateformes créées par les jeunes</i> du Parti vert de Nouvelle-Zélande	17
<b>Partie 4 : Guide — Soutenir les jeunes militants dans la planification de leur carrière et le développement de leur leadership</b>	<b>18</b>
Étude de cas : « Mise au pilori » (Shamers and Famers) : le cas de la campagne « Not Too Young To Run » (Pas trop jeune pour être candidat) au Nigeria	19
<b>Annexe 1 : Se connecter</b>	<b>21</b>
Modèle 1a : Évaluation des jeunes au sein de la population générale	21
Modèle 1b : Accès des jeunes au numérique	22
Modèle 1c : Adhésion des jeunes aux partis – Évaluation de la diversité	22
Modèle 1d : Engagement des jeunes – Évaluation de la sensibilisation des jeunes du parti	23
Modèle 1e : Suggestions pour améliorer les connexions	26
<b>Annexe 2 : Construire</b>	<b>27</b>
Modèle 2 : Évaluation des jeunes au sein des partis	27
<b>Annexe 3 : Servir</b>	<b>29</b>
Modèle 3 : Développement de politiques inclusives en faveur des jeunes	29
<b>Annexe 4 : Guide</b>	<b>30</b>
Modèle 4a : Définition des objectifs	30
Modèle 4b : Comprendre les options	32
Modèle 4c : Mise en correspondance des compétences	33
Modèle 4d : Feuille de route professionnelle	34
Modèle 4e : Encourager	34
<b>Bibliographie</b>	<b>35</b>

## À propos du NDI

L'Institut national démocratique (NDI) est une organisation non gouvernementale, non partisane et à but non lucratif qui satisfait les aspirations des populations du monde entier à vivre au sein de sociétés démocratiques qui reconnaissent et renforcent les droits humains fondamentaux. Depuis sa constitution en 1983, le NDI et ses partenaires locaux ont œuvré pour soutenir et consolider les institutions et les pratiques démocratiques en renforçant les partis politiques, les organisations civiques et les parlements, en favorisant les élections et en encourageant la participation des citoyens, l'ouverture et la redevabilité du gouvernement. Le NDI a travaillé avec des jeunes à travers plus de 120 programmes de par le monde, répartis dans toutes les zones géographiques, afin de les encourager à participer plus activement à la construction de sociétés démocratiques solides et dynamiques.

## Remerciements

Le présent rapport a été rédigé par Ryan Keenan, avec le soutien de Rachel E. Mims et Makala Forster. Le NDI souhaite également remercier les contributeurs suivants : Aaron Azelton, Birgitta Ohlsson, et Sef Ashiagbor. Le NDI adresse par ailleurs ses remerciements aux bureaux du NDI suivants pour leur collaboration aux études de cas présentées dans le présent document : Guatemala, Liban, Macédoine du Nord et Ukraine.

La conception de la présente publication a été rendue possible grâce à une subvention de la Fondation Nationale pour la Démocratie (National Endowment for Democracy – NED).

# Introduction

Les jeunes militants de notre époque rejettent les partis politiques à un rythme inquiétant. Désabusés par des partis jugés élitistes et déconnectés de la réalité, et forts des plateformes de médias sociaux qui leur permettent de développer leur image de marque et de se rapprocher d'alliés, les jeunes s'engagent dans la politique de manière directe et indépendante, notamment par l'organisation de mouvements sociaux. Cette forme d'organisation permet aux activistes de promouvoir directement le changement et de contourner le traditionnel « versement de cotisations » inhérent à l'adhésion à un parti politique. Pour rencontrer les jeunes là où ils sont, les partis se doivent d'adapter leurs perceptions et leurs stratégies d'engagement envers les jeunes dans l'optique de rétablir la confiance et de responsabiliser les jeunes militants.

Qu'il s'agisse des partis politiques dirigés par des jeunes issus des mouvements de protestation contre les « déchets » au Liban, des étudiants activistes latino-américains au Chili et au Guatemala qui se mobilisent en faveur des communautés marginalisées, des influenceurs sur les réseaux sociaux en Espagne et en Irlande qui remodèlent les débats politiques, ou des jeunes Nigériens qui « mettent au pilori » les politiciens pour réduire l'âge d'éligibilité des élus, les jeunes activistes de divers horizons et identités<sup>1</sup> dans le monde entier réinventent les règles du militantisme politique.

Rejetant les institutions traditionnelles telles que les partis politiques, les jeunes militants d'aujourd'hui s'engagent dans la politique de manière indépendante et directe par le biais de la mobilisation. Grâce aux plateformes de réseaux sociaux qui permettent aux personnes disposant d'un téléphone et d'un accès à Internet de développer une image de marque personnelle et d'entrer en contact avec des groupes et des individus aux idées similaires, les jeunes leaders exercent une pression sur les législateurs, organisent des campagnes

de sensibilisation sur des questions clés et forment des coalitions pour défendre leurs communautés.

Si ce niveau inédit d'engagement politique est encourageant, il n'en demeure pas moins complexe. Se détourner des partis politiques comporte des conséquences. Les partis restent la principale composante pratique de la plupart des démocraties, organisant la concurrence pour le pouvoir et établissant une structure qui régit le fonctionnement du gouvernement. Le désengagement vis-à-vis des partis menace de priver les jeunes des sphères où sont élaborées les décisions majeures. Il affecte en outre négativement les partis, en affaiblissant leur base de soutien ainsi que le vivier de talents pour la formation des futurs dirigeants.

Le présent **Document d'orientation pour l'engagement des jeunes** a été conçu dans le but de doter les partis politiques d'un cadre relatif aux meilleures pratiques visant à impliquer concrètement les jeunes. Ce cadre se caractérise par quatre principes clés :

**Se connecter** : Établir des relations avec les jeunes là où ils sont. S'engager au sein d'espaces adaptés aux jeunes, à la fois physiques et virtuels, dans le but de comprendre ce qui façonne leurs attitudes et leurs perspectives en matière de politique.

**Construire** : Concevoir des structures internes qui permettent aux jeunes de diverses identités de contribuer de manière significative aux activités du parti. Encourager les sections jeunesse, inclure les jeunes dans les processus décisionnels et les affecter à des postes de direction.

<sup>1</sup> Le terme « jeunes » se réfère aux personnes âgées de 18 à 30 ans, d'identités et d'origines diverses, y compris, mais sans s'y limiter, les jeunes femmes, les jeunes handicapés, les jeunes LGBTQI+ et d'autres groupes exclus de la politique en raison de leur identité, de leur origine ou de leur accès aux opportunités.

**Servir** : Être au service des jeunes citoyens par le biais de politiques publiques et de plateformes adaptées à leurs préoccupations, en les incluant dans le développement d'une vision démocratique et nationale.

**Guider** : Démontrer que les jeunes représentent davantage que de simples votes éventuels. Aider les jeunes militants à structurer leur activisme et à élaborer un plan de carrière politique fondé sur les atouts, qui permet d'optimiser les compétences et d'atteindre les objectifs.

Le présent document s'inscrit dans le cadre de l'**Initiative Comblir le Fossé (Bridging the Divide Initiative)** de l'Institut national démocratique (NDI), qui vise à mieux appréhender et à rétablir la relation entre les jeunes de la société civile et les partis politiques. Bridging the Divide entend instaurer et consolider les partenariats inclusifs et équitables entre les jeunes d'identités et d'origines multiples et les partis politiques, indispensables à la création de changements politiques et à l'établissement de normes d'engagement nouvelles. Pour ce faire, il s'agit de comprendre les préoccupations légitimes des jeunes en matière d'engagement auprès des partis et des institutions et de mettre en réseau les différentes modalités d'organisation politique des jeunes et le mandat des partis et des institutions.

Les ressources présentées ci-après reposent sur les recherches menées dans le cadre de l'initiative Bridging the Divide. Les recommandations du rapport Bridging the Divide illustrent la manière dont les différentes parties prenantes endossent des rôles essentiels dans l'établissement de liens significatifs entre les jeunes et les partis politiques. Parmi les recommandations clés figurent les suivantes :

### Recommandations clés pour les praticiens de la démocratie et de la gouvernance :

- Encourager la collaboration intergénérationnelle et favoriser un mentorat et une alliance solides entre les membres plus âgés et plus jeunes des organisations, en insistant particulièrement sur la nécessité d'un mentorat et d'une alliance solides en faveur des jeunes femmes et des jeunes handicapés.
- Créer des voies pour la participation de groupes représentant divers secteurs de la population et encourager l'inclusion des jeunes au sein des processus décisionnels en instaurant des caucus de jeunes ou des mécanismes d'inclusion des jeunes dans les organes législatifs aux échelons local, régional ou national.

### Recommandations clés pour les jeunes :

- Identifier les perspectives de collaboration avec les partis politiques au-delà des activités traditionnelles de ces derniers et apprendre à « approfondir leur engagement », à commencer par une meilleure compréhension des points d'entrée politiques existants ; et
- Consolider les engagements en faveur de l'inclusion en adoptant une approche transformatrice de genre et en collaborant avec des organisations représentant les segments de la société civile confrontés à des obstacles additionnels à la participation politique.



### **Recommandations clés pour les partis politiques :**

- Aller à la rencontre des jeunes là où ils sont et en adoptant leurs modes de communication préférés, en intégrant notamment des jeunes dans l'équipe média et communication du parti et en leur conférant un pouvoir de décision en termes de méthode et de contenu.

### **Recommandations clés pour les organisations travaillant avec les partis politiques et les jeunes :**

- Offrir aux jeunes, y compris aux jeunes femmes et aux jeunes d'origines et d'identités diverses, la possibilité de dialoguer avec les membres du parti dans le cadre de mairies et de conventions ouvertes aux jeunes et organisées dans des lieux accessibles à ces derniers.
- Dépasser les relations entre les partis politiques et les jeunes qui se limitent à une représentation symbolique des jeunes, à leur exploitation ou à leur exclusion.

L'ensemble des recommandations se trouve dans le rapport Bridging the Divide.

# Contexte

Bien que les jeunes se montrent toujours plus sceptiques à l'égard des partis politiques, leur soif d'engagement politique n'a pas diminué pour autant.<sup>2</sup> Ils ont réorienté leur énergie vers des pratiques plus informelles ou extra-institutionnelles, notamment l'organisation de mouvements. Les jeunes se sont également portés candidats indépendants à des fonctions électives ou soutiennent en masse ce type de candidats. L'évolution vers un activisme plus informel s'est trouvée renforcée par le rôle croissant des médias sociaux, tant en politique que dans la majorité des facettes de la vie des jeunes.<sup>3</sup>

Les plateformes de médias sociaux donnent aux jeunes militants la possibilité de s'engager dans l'activisme politique sans devoir recourir à des structures politiques formelles comme les partis. Les jeunes leaders ont développé leurs propres images de marque grâce à la création de contenus en ligne tels que des vidéos sur YouTube et TikTok, à l'expression d'opinions sur des questions cruciales dans des articles de blog et à l'engagement d'un dialogue sur Twitter ou Facebook. Cette démarche a considérablement élargi le vivier d'individus à même de peser significativement sur le débat politique.<sup>4</sup>

Les médias sociaux ont également permis aux jeunes militants d'entrer en contact avec des groupes ou des individus aux opinions similaires, chose impossible il y a dix ans. La capacité de former des coalitions sur le Web constitue un outil essentiel pour la plupart des initiatives d'organisation de mouvements. Ils contribuent en outre à influencer la façon dont les jeunes perçoivent la politique, en plaçant l'accent sur des préoccupations mondiales, telles que la justice sociale, l'inclusion et la responsabilité, plutôt que sur les débats idéologiques traditionnels.

Alors que les médias sociaux ont renforcé de nombreux mouvements sociaux dirigés par des jeunes, il existe néanmoins des limites notables quant aux possibilités d'action sans recours aux partis politiques. Les partis demeurent la principale composante de la majorité des démocraties. Bien que les mouvements extérieurs puissent contribuer à façonner l'opinion publique, à éduquer les principales parties prenantes et à exercer une pression sur les législateurs, les élus conservent le pouvoir de décision définitive concernant les lois, leur mise en œuvre ou la détermination des priorités gouvernementales. Même la campagne d'influence la mieux organisée entrera en concurrence avec les lobbyistes, les intérêts commerciaux ou les dirigeants influents des partis pour attirer l'attention des élus. À long terme, la capacité des jeunes à s'engager ou à devenir des membres influents des partis politiques est indispensable à un changement significatif.

La méfiance pose également un problème aux partis politiques. Pour réussir, ces derniers doivent être en mesure d'attirer les électeurs d'une large coalition. En règle générale, un cercle restreint d'élites ne suffira pas à remporter une élection. Les partis doivent envisager la croissance à long terme. Il leur est nécessaire de comprendre les grandes tendances démographiques et la nature de l'évolution de l'électorat au fil du temps. Ils doivent par ailleurs cultiver les futurs dirigeants en s'attachant expressément à aider les jeunes d'origines et de compétences diverses à s'adapter à une dynamique politique en constante évolution, notamment les jeunes femmes, les jeunes handicapés, ainsi que d'autres groupes historiquement exclus des partis politiques et de la politique officielle.

---

<sup>2</sup> Rapport « Bridging the Divide » pp. 7-12

<sup>3</sup> « The importance of youth participation in formal political processes », rubriques sur la participation formelle et informelle, Le réseau du savoir électoral ACE, <https://aceproject.org/ace-en/topics/yt/yt10/yt210/the-importance-of-youth-participation-in-formal>

<sup>4</sup> « Digital civic engagement by young people », p. 12, Bureau des éclairages mondiaux et des politiques de l'UNICEF, février 2020, [https://www.unicef.org/sites/default/files/2020-07/Digital-civic-engagement-by-young-people-2020\\_4.pdf](https://www.unicef.org/sites/default/files/2020-07/Digital-civic-engagement-by-young-people-2020_4.pdf). Voir également : South, Joseph. « Civic engagement goes viral when young voices turn to social media, » Philanthropy for Active Civic Engagement (PACE)/Medium, 20 juillet 2018, <https://medium.com/office-of-citizen/civic-engagement-goes-viral-when-young-voices-turn-to-social-media-ea57ed0c5d65>

Les partis politiques tentent généralement d’impliquer les jeunes de deux manières : en les aidant à développer des compétences en matière de leadership par le biais de formations et en renforçant leur participation aux structures formelles traditionnelles telles que les sections jeunesse des partis. Si elles partent d’une bonne intention, ces initiatives ne répondent pas toujours au désir de participation et d’engagement des jeunes. Les faits suggèrent que les sections de jeunes sont à même de fournir aux jeunes une expérience politique formatrice si le parti politique favorise un environnement propice et si les jeunes d’identités et d’origines diverses sont en mesure de développer leur agence.<sup>5</sup> Les sections jeunesse des partis sont traditionnellement composées d’enfants de membres influents du parti, manquent de ressources et d’influence au sein du parti, et proposent des formations au même petit groupe de jeunes militants du parti qui compile les certificats et les accréditations.

Ces efforts excluent la plupart des jeunes qui ne bénéficient pas de relations politiques, en particulier ceux dont les points de départ et les besoins diffèrent en fonction de l’identité, du lieu, de l’expérience et d’autres circonstances. Ce manque d’inclusion entraîne souvent une méfiance générale à l’égard des partis politiques, la majorité des jeunes les considérant comme les outils d’une élite, réfractaires à tout changement significatif ou à toute réforme politique. Cette situation est d’autant plus problématique que les moins de 30 ans – y compris les jeunes femmes et les jeunes d’identités diverses – représentent plus de la moitié de la population mondiale.

Lorsque l’on considère l’engagement politique des jeunes, il est primordial de distinguer les différentes voies disponibles pour s’engager dans le processus. Si les spécificités varient d’un pays à l’autre, l’engagement des jeunes au sein des partis peut être réparti en trois catégories :

1. Les jeunes adhèrent déjà à des partis politiques ou aspirent à y adhérer en raison des liens existants (leurs parents sont membres, par exemple) ;

## Échelle de participation des jeunes de Roger Hart



2. Les jeunes s’engagent dans des activités politiques par le biais de structures formelles autres que les partis politiques, comme des organisations de défense des droits ciblant des sujets précis, ou des groupes axés sur des circonscriptions, comme des organisations de la société civile (OSC) dédiées aux jeunes ; et
3. Les jeunes impliqués dans des activités politiques informelles, comme les manifestations ou les mouvements en ligne, mais réfractaires ou déconnectés des institutions politiques formelles.

<sup>5</sup> « Raising their voices : How effective are pro-youth laws and policies ? » NDI, 25 mars 2019, <https://www.ndi.org/publications/raising-their-voices-how-effective-are-pro-youth-laws-and-policies>.



Les partis politiques commettent souvent l'erreur de ne pas reconnaître ces différences lorsqu'ils organisent leurs efforts de sensibilisation auprès des jeunes. Les efforts d'engagement de la jeunesse par les partis se présentent généralement sous trois formes :

1. **Se porter volontaire/travailler pour le parti.** Il s'agit notamment de travailler en tant que personnel subalterne sur les campagnes ou pour les activités du parti, en effectuant, par exemple, des tâches pénibles telles que la distribution de tracts, le démarchage de porte à porte et le personnel administratif, sans aucun accès à la direction ni aucune garantie d'opportunités de développement.
2. **Les sections jeunesse.** Les partis consacrent des ressources modestes au soutien des activités des sections de jeunes.
3. **La formation professionnelle.** Les partis dispensent une formation aux compétences politiques, comme la prise de parole en public et la gestion des campagnes.

Si ces efforts partent d'une bonne intention, ils peinent souvent à atteindre les jeunes autres que ceux déjà impliqués dans le parti ou entretenant de bonnes relations avec ce dernier. Le travail de campagne secondaire, sans perspective claire de progression, risque de créer des relations unilatérales avec les jeunes militants et de susciter du ressentiment et de la rancœur. On peut également parler de tokénisme, ou de mesure cache-misère. « On parle de « tokénisme » lorsque la parole semble avoir été donnée aux jeunes, alors qu'ils n'ont pratiquement aucun choix quant à leur mode de participation. Il s'agit d'une participation purement symbolique ou destinée à servir de faire-valoir. Les jeunes participants manquent de connaissances et de capacités et sont rarement mandatés par leurs pairs. »<sup>6</sup>

Le présent guide se consacre principalement au troisième groupe, à savoir les jeunes impliqués dans des activités politiques informelles, mais qui sont réfractaires ou déconnectés des institutions politiques formelles. Bien que les suggestions fournies puissent bénéficier aux jeunes de tous les groupes, l'objectif est d'aider les partis à mieux engager les jeunes politiquement actifs qui se montrent peu convaincus par les partis politiques. Le présent document d'orientation a été élaboré dans le cadre de l'initiative « Comblant le fossé », afin d'aider les partis à surmonter ces difficultés, à rétablir la confiance et à établir des partenariats durables avec les jeunes militants.

---

<sup>6</sup> Roger Hart, « Children's Participation : From Tokenism to Citizenship », Essai Innocenti, no. 4, (Florence : Centre international pour le développement de l'enfant, 1992), [http://www.unicef-irc.org/publications/pdf/childrens\\_participation.pdf](http://www.unicef-irc.org/publications/pdf/childrens_participation.pdf); Image : « Roger Hart Ladder, Young People's Participation », IREX, consulté le 17 mai 2022, <https://www.irex.org/sites/default/files/inline-images/roger-hart-ladder-young-peoples-participation-1392.png>

# Partie 1 : Se connecter

## Rencontrer les jeunes là où ils sont

Pour établir des liens significatifs avec les jeunes, les partis doivent les rencontrer là où ils sont. Il s'agit notamment de tisser des liens interpersonnels et de cerner les attitudes des jeunes à l'égard de la politique, leurs perspectives sociales et culturelles et leurs attitudes générales à l'égard de la société, conditions essentielles pour que les partis réussissent à susciter un engagement significatif et à établir des partenariats durables. Les diverses identités des jeunes, susceptibles de les exclure des opportunités de participation à tous les échelons de la société, contribuent également à leur comportement vis-à-vis de la politique. L'impression que les partis ignorent les intérêts de la majorité des jeunes – en particulier les attentes des jeunes femmes et des jeunes d'identités diverses – au profit d'un cercle restreint et fortement connecté constitue un facteur clé du rejet généralisé des partis politiques par les jeunes militants.

Afin de dissiper cette perception, les partis doivent faire preuve d'un engagement ferme pour la création d'un environnement favorable à l'inclusion et à l'autonomisation des jeunes plus représentatifs de la diversité démographique. Plus précisément, les partis doivent convaincre les jeunes militants que leur priorité – tant au sein du parti que dans la société – consiste à promouvoir l'égalité des sexes, à inclure les jeunes issus de communautés marginalisées en raison de leur statut socio-économique, à soutenir les jeunes exclus en raison de leur identité de genre et de leur orientation sexuelle, et à créer des possibilités d'engagement avec les minorités ethniques ou les groupes autochtones.

Se connecter se réfère également à la manière dont les jeunes établissent des liens avec les autres en maîtrisant les outils de communication et les plateformes médiatiques les plus répandus. Les jeunes militants ont employé les nouvelles technologies de communication pour plaider en faveur de réformes et organiser des mouvements dans de nombreux pays. La capacité de se connecter à diverses communautés aux quatre coins du monde permet aux jeunes politiquement actifs de



s'organiser sans recourir aux institutions politiques formelles.

Les partis peuvent engager efficacement divers groupes sur les plateformes numériques en créant du contenu ou en organisant des activités qui complètent les efforts d'organisation des jeunes militants et démontrent la volonté de collaborer avec divers groupes et individus.

Bien que chaque pays affiche sa propre dynamique socioculturelle, il existe des tendances mondiales plus vastes en ce qui concerne les perspectives des jeunes. Par exemple, l'égalité des sexes et le soutien aux communautés marginalisées sont des principes largement partagés dans le monde entier. Les jeunes militants se sont servis des nouvelles technologies de communication pour attirer l'attention sur ces questions et plaider en faveur de réformes dans de nombreux pays.

L'annexe 1 fournit des exemples d'outils susceptibles de faciliter la communication avec les jeunes et de les rencontrer là où ils sont.

## ÉTUDE DE CAS

### « Juventudes » au Guatemala



En 2020, le NDI a réalisé une étude de cas portant sur les perspectives des jeunes politiquement actifs au Guatemala. L'étude a employé une méthodologie qualitative en menant 20 entretiens avec un éventail de jeunes militants issus de groupes d'étudiants, d'organisations de la société civile et de diverses origines ethniques.

L'un des éléments clés de l'étude est le principe de « Juventudes ». Juventudes, dont la traduction est le pluriel de jeunesse en espagnol, désigne la diversité des expériences qui composent les identités des jeunes. Comme l'explique l'étude, « les jeunes leaders actifs au sein de partis politiques, de mouvements étudiants, et d'organisations civiles et sociales expriment constamment leur propre conception de la jeunesse, qui intègre la diversité des trajectoires de vie, des circonstances, des opportunités, des zones géographiques, et avant toute chose, du genre, de l'ethnicité et du statut socio-économique. » L'intention ne consiste pas à créer une identité unique, mais à trouver une cause commune contre un système politique actuel que les jeunes considèrent comme « centré sur les adultes », patriarcal, blanc et impérialiste.

L'étude de cas a souligné les principaux défis auxquels est confrontée la jeunesse guatémaltèque :

- **Pertinence des jeunes en tant qu'acteurs politiques** : De nombreux partis ne proposent pas aux jeunes des rôles significatifs en leur sein, et les jeunes candidats sont rarement inclus dans les listes permettant de remporter des sièges.
- **Prise de décision dominée par les adultes aînés** : Les jeunes ne disposent que de peu, voire d'aucune capacité de décision, même dans les sections jeunesse et les activités axées sur les jeunes. Par exemple, toute communication et tout message requièrent généralement l'approbation des dirigeants plus âgés du parti.
- **La « jeunesse » n'est pas considérée comme une identité politique** : Les partis n'identifient pas la jeunesse comme une circonscription politique au même titre que le genre, l'ethnie ou les groupes socio-économiques.

L'étude a également révélé que les jeunes du Guatemala perçoivent la politique différemment par rapport aux générations précédentes. Autrefois, l'idéologie s'inscrivait dans le spectre socio-économique traditionnel gauche droite. Par conséquent, la politique s'articulait autour de la recherche de la justice sociale et économique ou du maintien de la liberté individuelle. Le nouveau dialogue politique s'articule davantage autour de la transparence, de la responsabilité et des pratiques démocratiques. Les jeunes dirigeants accordent une priorité plus élevée à l'égalité des sexes, à l'inclusion des peuples indigènes ethniques marginalisés et à la reconnaissance de la diversité et des droits humains de la communauté LGBTQI+.

Le cas du Guatemala est en phase avec les mouvements de jeunesse du monde entier. Aujourd'hui, l'engagement des jeunes privilégie généralement l'accès aux décideurs et leur influence sur les questions qui leur tiennent à cœur. Les partis doivent admettre que pour rencontrer les jeunes, il ne suffit pas d'adopter une position idéologique perçue comme favorable aux jeunes, d'offrir des politiques génériques à leur égard ou de les placer dans des positions symboliques. Ils doivent ouvrir leurs processus internes afin de les rendre inclusifs, transparents et responsables.

Afin de se **Connecter** de manière significative avec les jeunes, les partis doivent tenir compte des sept principes suivants :



### **CRÉATEURS** : Les jeunes d'aujourd'hui sont des créateurs.

Les jeunes militants peuvent s'exprimer avec une fréquence sans précédent grâce aux flux en direct sur Facebook, aux vidéos enregistrées sur YouTube ou TikTok, et au dialogue avec des experts reconnus et des médias clés sur Twitter.

**Les partis** doivent fournir aux jeunes l'espace nécessaire pour créer.



### **EN LIGNE (ONLINE)** : Les jeunes sont constamment présents en ligne.

Des cours universitaires à la communication avec les collègues de travail, en passant par les opérations bancaires personnelles et la planification des activités sociales, tous les aspects de la vie des jeunes comportent un élément numérique. Ce constat est particulièrement exact dans le cadre de leur vie sociale et de leur engagement politique. Cependant, l'équité en matière d'accès à l'internet reste un défi, et les jeunes femmes peuvent rencontrer plus de difficultés à participer activement à la vie politique ou à s'exprimer en ligne.

**Les partis** doivent maintenir une présence en ligne constante, en produisant quotidiennement du contenu régulier, tout en reconnaissant les inégalités d'accès à l'internet.



### **NOUVEAUX MÉDIAS** : Les nouveaux médias priment sur les médias traditionnels en termes d'attention des jeunes.

Cela englobe les messages sociaux des organes d'information établis, des institutions politiques comme les partis et les OSC, et des voix indépendantes comme les experts en matière d'actualité, les blogueurs et les journalistes indépendants.

**Les partis** doivent coordonner leurs stratégies de communication dans les médias traditionnels et sociaux.



### **LES NOMS SONT IMPORTANTS** : Les noms à forte notoriété exercent un impact important.

Les jeunes sont influencés par une variété de voix aux origines, expertises, expériences et points de vue divers. La crédibilité du messageur influe considérablement sur celle du message.

**Les partis** doivent déployer une variété de validateurs influents à travers le contenu en ligne, les événements publics et les publications du parti.



### **ENGAGÉS** : Les jeunes d'aujourd'hui sont politiquement engagés.

Cela comprend des activités telles que l'organisation et la participation à des manifestations ou des engagements plus formels comme l'adhésion à une OSC.

**Les partis** doivent établir des alliances stratégiques avec les OSC et participer aux activités politiques de premier plan.



### **CONSCIENTS** : Les jeunes sont socialement conscients.

Les jeunes se soucient profondément des questions d'égalité et de justice sociale, comme le soutien à l'égalité des sexes, l'inclusion des groupes minoritaires et marginalisés, et les droits des LGBTQI+.

**Les partis** doivent manifester leur engagement envers les principes éthiques et les politiques publiques.



### **TRANSNATIONAL** : Les jeunes d'aujourd'hui sont connectés au-delà des frontières.

Les jeunes leaders sont particulièrement doués lorsqu'il s'agit d'établir une cause commune entre divers groupes d'électeurs. Cette aptitude peut aider les partis à établir des liens avec de nouveaux groupes d'électeurs traditionnellement désengagés en raison de difficultés géographiques ou socio-économiques.

**Les partis** doivent faire preuve d'ouverture afin de se rapprocher de nouveaux publics.

# Partie 2 : Construire

## Créer des partis centrés sur les jeunes

Les partis doivent adapter ou réformer leurs structures internes, leurs processus et leurs institutions pour permettre aux jeunes d'apporter une contribution significative au parti. Il s'agit à la fois de créer de nouveaux partis centrés sur les jeunes et de réformer les structures obsolètes des partis existants. Pour aider les partis et les membres à développer des partis plus axés sur l'intégrité, le NDI a créé le programme d'auto-

évaluation **Gagner avec Intégrité : Gagner la confiance des citoyens dans les partis politiques** Grâce à l'auto-évaluation, aux ressources d'orientation et aux fiches de travail, les membres des partis peuvent évaluer les procédures et pratiques internes de leur parti en matière d'intégrité puis identifier, hiérarchiser et planifier la réforme interne du parti.

Les partis peuvent **Construire**<sup>7</sup> des partis centrés sur les jeunes en suivant ces cinq principes ;

<b>RÈGLEMENTS (BYLAWS)</b>	Actualiser ou modifier les règlements existants du parti pour garantir aux jeunes une représentation sur les listes de candidats, les postes de direction internes du parti et les postes importants de direction des comités. Assurer la bonne mise en œuvre de ces règlements.
<b>UNITÉS</b>	Créer et soutenir des sections de jeunes et d'autres unités axées sur les jeunes. Cela peut comprendre également des sous-commissions au sein d'autres unités influentes. Par exemple, la commission chargée de rédiger le programme du parti peut inclure une sous-commission centrée sur la jeunesse.
<b>IMPACT</b>	Veiller à ce que les rôles spécifiés pour les jeunes exercent un impact sur la prise de décision, l'identité et l'élaboration des politiques du parti. Éviter le tokénisme. Les partis commettent fréquemment l'erreur de définir des rôles pour les jeunes qui restent symboliques ou qui consistent simplement à cocher une case.
<b>LEADERSHIP</b>	Créer des opportunités pour les jeunes leaders de représenter le parti dans les médias traditionnels tels que les talk-shows, les conférences de presse ou les activités d'engagement sur les médias sociaux. Permettre aux jeunes militants de diriger des initiatives législatives, des campagnes de recrutement, des activités de collecte de fonds et d'autres fonctions essentielles.
<b>DÉVELOPPER</b>	Organiser des sessions de formation pour aider les jeunes militants à acquérir des compétences essentielles et à en comprendre la mise en œuvre. Créer et soutenir un programme de mentorat qui relie les jeunes militants à des dirigeants de parti expérimentés.

<sup>7</sup> « Importance of youth participation », rubriques Youth and Political Parties (paragraphes « Political Parties, Codes of Conduct », « Youth Party Wings, » et « Candidates and Recruitment ») et Meaningful Youth Participation Approaches (paragraphe « Viewing young people through different lenses »). Voir également : « Faire participer les jeunes au gouvernement ouvert », Guide de communication de l'OCDE, p. 12, [insérer la date de publication ou de dernière consultation], <https://www.oecd.org/mena/governance/Young-people-in-OG.pdf>.

Par ailleurs, les exemples d'organisations politiques des sections jeunesse en Scandinavie prouvent que des organisations solides des sections jeunesse peuvent entraîner un taux plus élevé de jeunes élus. Ces sections jeunesse constituent des voies institutionnalisées d'accès au gouvernement. Bien que les organisations de sections jeunesse ne rencontrent pas toujours le succès escompté et qu'elles soient complexes à institutionnaliser,

elles représentent une méthode viable et éprouvée d'organisation et d'engagement des jeunes. Les sections jeunesse offrent également une possibilité d'éducation politique, et ce même si les membres ne poursuivent pas leur collaboration avec les partis politiques.

L'annexe 2 propose un modèle de guide d'évaluation permettant de déterminer si les structures des partis sont « adaptées aux jeunes ».

## ÉTUDE DE CAS

### Leçons de mentorat — Le parti Sabaa au Liban



Fondé en 2016, le parti Sabaa au Liban offre un exemple unique sur la manière de former un parti qui intègre l'énergie de la jeunesse et l'expérience de professionnels plus âgés. Sabaa, qui signifie « 7 » en arabe, est un parti politique qui a vu le jour dans le sillage des « manifestations contre les ordures » au Liban. Ces manifestations de masse sont une réaction aux crises économiques actuelles, au chômage élevé et aux problèmes d'infrastructure et d'assainissement.

Un groupe de partis « contestataires » a émergé des mouvements de protestation, cherchant à développer des structures plus formelles pour représenter les revendications de la population. Ces partis sont de nouvelles institutions qui remettent en question la structure traditionnelle des partis au Liban, dominée par les élites fortunées et les dirigeants religieux des sectes rivales. Sabaa figure parmi ces partis. Il s'agit d'un parti dirigé par des jeunes qui entend dépasser les clivages sectaires traditionnels de la politique libanaise.

Bien que Sabaa se soit trouvé face à de grandes difficultés pour maintenir son élan et n'ait pas réussi à obtenir un succès électoral durable, il présente trois éléments dont peuvent s'inspirer les autres partis :

- **Prise de décision participative** : La structure de Sabaa opérait davantage à la manière d'une plateforme que d'un parti politique hiérarchique traditionnel. Plutôt qu'un dirigeant de parti, un comité composé de membres aussi bien jeunes que plus expérimentés a appliqué un processus de prise de décision participatif. Le parti est conçu pour refléter les mouvements activistes qui ont gagné les rues pendant les mobilisations pour l'assainissement – où les générations plus jeunes et plus âgées se sont unies au-delà des divisions sectaires lors de forums publics ouverts afin de discuter et de débattre de l'avenir politique et économique.
- **Coopération intergénérationnelle** : Les membres les plus âgés de Sabaa ont permis aux jeunes militants d'orienter les décisions, les débats et la direction générale du parti, tout en fournissant des conseils fondés sur leur expérience et leur expertise professionnelles. Les jeunes militants ont insufflé énergie et dynamisme au parti, tandis que les membres plus âgés lui ont conféré crédibilité et légitimité auprès des dirigeants nationaux et internationaux.
- **Inclusion intersectorielle** : Sabaa, à l'instar d'autres partis contestataires, visait à instaurer un système politique post-sectaire, en rupture avec le passé confessionnel du pays. Le parti a maintenu à la fois l'adhésion et l'inclusion des opinions de toutes les sectes pour représenter un « front uni » contre les anciennes élites sectaires.

Sabaa est un exemple unique quant à la manière de **CONSTRUIRE** un parti centré sur les jeunes par le biais de processus inclusifs et d'un mentorat engagé entre les générations. Il illustre également la manière d'intégrer la jeunesse politiquement active, sceptique à l'égard des institutions politiques telles que les partis politiques, au sein de structures politiques formelles.

# Partie 3 : Servir

## Politiques et plateformes centrées sur les jeunes

Les plateformes et les politiques de parti qui abordent leurs principales préoccupations démontrent l'engagement du parti à servir au mieux les intérêts des jeunes. Pour mieux comprendre les priorités des jeunes et élaborer des solutions politiques réalistes et significatives, les partis peuvent établir un processus d'élaboration de politiques inclusif qui offre aux jeunes militants la possibilité d'exprimer leurs opinions et de s'appropriier le processus.

Afin de mieux **Servir** les jeunes par le biais des politiques publiques, les partis devraient suivre les cinq principes suivants :



### SONDAGE

La meilleure méthode pour déterminer ce qui compte pour les jeunes est tout simplement de leur poser la question.

Parmi les méthodes courantes, citons la recherche traditionnelle en matière d'opinion publique, comme les sondages et les groupes de discussion, les enquêtes en ligne sur les sites de médias sociaux des partis et les enquêtes simples qui peuvent être distribuées lors d'événements publics.



### ENGAGER

Impliquer les jeunes militants dans le processus d'élaboration de la plate-forme.

Les intégrer à l'équipe. Confier aux jeunes des rôles décisionnels clés dans le processus d'élaboration des politiques.

Leur permettre de s'exprimer sur les questions à privilégier, les solutions à proposer et la meilleure façon de les formuler.



### CONTRIBUTION RÉGULIÈRE (REGULAR INPUT)

Solliciter la contribution régulière des OSC et des jeunes militants à chaque étape du processus d'élaboration des politiques.

Lorsque des propositions de politiques sont élaborées, inviter les leaders à exprimer leur avis. Incorporer les commentaires et montrer aux jeunes qu'ils ont été entendus.



### VARIÉTÉ DES VOIX

Offrir aux jeunes d'origines et d'identités diverses la possibilité de dialoguer avec les membres du parti sur les priorités politiques.

Privilégier les communautés marginalisées et sous-représentées.

Il peut s'agir par exemple d'assemblées publiques et de congrès ouverts aux jeunes et organisés dans des lieux accessibles à ces derniers.



### ACCESSIBLES À CES

Permettre aux jeunes leaders de personifier la plateforme.

Il peut s'agir, par exemple, de la diffusion en direct d'événements en ligne, de vidéos enregistrées, de débats télévisés et de grands événements publics.

Cela confèrera aux jeunes un plus grand sentiment d'appartenance et d'investissement dans le parti et rendra ce dernier plus accessible aux jeunes en affichant une image jeune de leur conception élargie du pays.



## ÉTUDE DE CAS

# Plateformes créées par les jeunes du Parti vert de Nouvelle-Zélande



Le Parti vert d'Aotearoa, en Nouvelle-Zélande, représente le premier parti environnemental au monde à dimension nationale. Issu de l'ancien Parti des valeurs, il a été créé en 1990 afin de promouvoir des politiques progressistes et la démocratie participative. Depuis 2008, le Parti vert est principalement le troisième parti le plus important, obtenant un pourcentage de voix moyen de 8,44 % au cours de cette période. En 2017, il a intégré la coalition gouvernementale. Les manifestes des Verts sont généralement axés sur des questions telles que la justice environnementale, sociale et indigène. Cet accent est inscrit dans la stratégie plus générale du parti visant à privilégier les jeunes et les communautés marginalisées, qui constituent sa principale base électorale.

Afin de renforcer le pouvoir des jeunes au sein du parti, les Verts ont intégré leur section jeunesse dans les principaux processus décisionnels. Par exemple, les jeunes Verts jouissent d'un pouvoir significatif dans l'adaptation de la plateforme du parti. Les Comités permanents des domaines politiques, la branche du parti responsable de l'élaboration du programme, sont constitués pour moitié de jeunes Verts. Cette pratique a permis de refléter avec succès les origines du parti, centrées sur la jeunesse. Les jeunes Verts sont en outre directement consultés au sujet des campagnes et des initiatives qui ciblent la jeunesse. Les jeunes Verts peuvent par ailleurs intervenir chaque année lors de la conférence du parti, ce qui leur permet de faire entendre leur voix.

Les Verts mettent en pratique cette orientation à l'extérieur du parti, en plaidant pour une plus forte inclusion et autonomisation des jeunes au sein du gouvernement. Ils exigent notamment que la loi sur les collectivités locales oblige les municipalités à financer des conseils de jeunes et à recruter des défenseurs de l'enfance et de la jeunesse. L'autonomisation des jeunes a favorisé l'émergence de jeunes leaders, dont plusieurs ont été élus députés.

L'accent mis par le Parti vert sur l'autonomisation des jeunes est un exemple de la manière dont les partis peuvent **SERVIR** les jeunes de la communauté. Le fait de confier aux jeunes un pouvoir considérable dans l'élaboration de la plateforme du parti et de plaider pour le financement des conseils de jeunes témoigne de la priorité accordée par le parti aux préoccupations des jeunes. L'autonomisation de la section jeunesse des Verts illustre également la manière de construire un parti centré sur les jeunes et doté de structures jeunesse autonomes.

# Partie 4 : Guide

## Soutenir les jeunes militants dans la planification de leur carrière et le développement de leur leadership

Investir dans les jeunes militants en les aidant à élaborer un plan de carrière qui maximise leurs compétences et leur permet d'atteindre leurs objectifs personnels permet aux partis de créer des liens solides avec les jeunes leaders émergents. Cela contribue également à développer un vivier de jeunes leaders aux compétences diverses capables de soutenir plusieurs types d'activités du parti, de recruter parmi un plus grand nombre de jeunes au-delà des cercles traditionnels bien connectés, et d'améliorer l'efficacité en alignant les fonctions du parti sur les compétences des membres.

Une erreur commune des partis politiques consiste à utiliser la formation professionnelle comme une récompense pour la loyauté politique, plutôt que pour le développement du leadership ou la construction du parti. Cela aboutit à ce qu'un petit groupe de militants bien introduits accumule des certificats et des compétences souvent redondants et ne correspondant pas aux besoins du parti. Les partis peuvent remédier à ce problème en consacrant du temps aux jeunes militants et en soutenant le développement de leur leadership à travers l'élaboration de leurs propres plans.

Les partis peuvent aider à **Guider** les jeunes militants et à soutenir la planification de leur carrière grâce aux cinq principes suivants :

GOALS (OBJECTIFS)	COMPRENDRE LES OPTIONS (UNDERSTAND OPTIONS)	IDENTIFIER	DÉFINIR UN PLAN	ENCOURAGER
Établir des objectifs militants. Clarifier les ambitions de carrière politique.	Comprendre les différents acteurs de la sphère politique. Comprendre les compétences politiques utiles.	Évaluer leurs propres compétences et talents personnels. Associer les compétences au bon poste.	Élaborer un plan de carrière pour atteindre ses objectifs. Inclure des objectifs à court (1 à 2 ans), moyen (5 ans) et long terme (10 ans).	Apporter un soutien constant. Inciter le militant à faire le premier pas.

Les modèles de l'annexe 4 sont des exemples d'outils dont le parti peut se servir pour collaborer avec les jeunes membres afin d'élaborer un plan de carrière.

## ÉTUDE DE CAS

# « Mise au pilori » (Shamers and Famers) : le cas de la campagne « Not Too Young To Run » (Pas trop jeune pour être candidat) au Nigéria



La campagne #NotTooYoungtoRun (NTYTR) menée au Nigéria de 2016 à 2018 fournit un exemple sur l'organisation des mouvements. NTYTR est une campagne de plaidoyer introduite par l'Initiative des jeunes pour le plaidoyer, la croissance et l'avancement – Afrique (Youth Initiative for Advocacy, Growth and Advancement – YIAGA Afrique) en 2016, qui a ensuite obtenu un soutien supplémentaire de la part de l'Initiative pour le Développement des Jeunes (Youngsters Development Initiative, YDI) et de l'Institut national démocratique (NDI). Cette campagne a réussi à faire pression sur les législateurs en vue de modifier la constitution et de réduire l'âge d'éligibilité aux principaux mandats électifs. L'âge minimum pour la Chambre des représentants a été réduit de 30 à 25 ans, celui des sénateurs et des gouverneurs de 35 à 30 ans, et celui du président de 40 à 35 ans. L'adoption réussie de ces amendements le 31 mai 2018 est qualifiée de « séisme de la jeunesse » dans l'histoire du Nigéria.

Trois pratiques spécifiques ont singularisé cette campagne :

- **L'organisation inclusive et coopérative** : Les organisateurs de la campagne ont bâti une large coalition de plus de 100 associations de jeunes et organisations de la société civile, et noué des alliances avec des syndicats, des associations professionnelles, des groupes communautaires et des chefs religieux. Une structure d'organisation décentralisée a largement contribué au succès de la campagne. Les organisateurs de la campagne ont assuré la direction générale et ont aidé à canaliser les fournitures et les ressources, tout en accordant aux divers groupes et activistes la flexibilité nécessaire pour appliquer leurs compétences de la manière la plus appropriée et s'adapter aux évolutions de la dynamique politique dans différents endroits en temps réel.
- **L'engagement systématique auprès des institutions politiques** : La coalition a mobilisé les principaux décideurs de manière à créer un espace de négociation constructive et un mécanisme de responsabilisation. Elle a employé des tactiques telles que des visites de plaidoyer auprès des législateurs, le déploiement d'« influenceurs » ou de personnes jouissant d'une grande crédibilité, comme des chefs religieux ou des experts, des manifestations pacifiques et des réunions publiques avec les assemblées locales. Ces activités ont permis aux législateurs d'écouter la coalition, de poser des questions et de mieux connaître le sujet. Elles ont également permis à la coalition de confronter les législateurs à l'opinion publique et de leur réclamer des comptes.
- **Des médias inventifs** : La campagne a déployé une campagne de médias sociaux innovante pour soutenir les efforts de plaidoyer. L'élément le plus remarquable a été la carte de « mise au pilori (shamers and famers) » déployée sur diverses plateformes de médias sociaux comme Facebook et Twitter. Cette carte a permis à la coalition de faire porter des conséquences aux opposants au projet de loi en les dénonçant publiquement pour leur opposition. Elle a également récompensé les partisans en les saluant comme des alliés.

La campagne NTYTR peut constituer un exemple utile sur la manière de **GUIDER** les jeunes militants à suivre la bonne voie professionnelle. Elle prouve qu'il existe de multiples voies d'engagement politique au-delà des institutions formelles. La nature décentralisée de la campagne indique qu'il existe des moyens pour les jeunes de s'approprier leur engagement. La campagne révèle en outre que les membres des institutions politiques traditionnelles peuvent jouer un rôle positif en soutenant les jeunes. Elle a enfin illustré comment des compétences spécifiques en matière de médias sociaux peuvent s'appliquer à un mouvement plus large.

# Annexe 1 : Se connecter

## Modèle 1a : Évaluation des jeunes au sein de la population générale

	Pourcentages	Évolution
<b>Pourcentage de la population totale</b>	Quel pourcentage de la population est âgé de 18 à 30 ans ?	Comment ces pourcentages ont-ils évolué au cours des 10 dernières années ? Au cours des 20 dernières années ? 30 ?
<b>Répartition par genre</b>	Quel pourcentage de la population des jeunes est féminin ? Masculin ? Non-binaire ?	Comment ces pourcentages ont-ils évolué au cours des 10 dernières années ? Au cours des 20 dernières années ? 30 ?
<b>Composition ethnique</b>	Quelle est la composition ethnique de la jeunesse du pays ? Quels sont les différents groupes ? Quel pourcentage de la population totale des jeunes chaque groupe représente-t-il ?	Comment ces pourcentages ont-ils évolué au cours des 10 dernières années ? Au cours des 20 dernières années ? 30 ?
<b>Niveau d'éducation</b>	Quel pourcentage des jeunes du parti détient-il un diplôme d'études secondaires ? Un baccalauréat ? Un diplôme d'études supérieures ? Aucune éducation formelle ?	Comment ces pourcentages ont-ils évolué au cours des 10 dernières années ? Au cours des 20 dernières années ? 30 ?
<b>Situation géographique</b>	Comment la population des jeunes est-elle répartie entre les régions ? Quel pourcentage de jeune se trouve-t-il dans des zones urbaines ? Des zones rurales ? De petites villes ? Des banlieues/ périphéries ?	Comment ces pourcentages ont-ils évolué au cours des 10 dernières années ? Au cours des 20 dernières années ? 30 ?
<b>Statut socio-économique</b>	Quel pourcentage de jeunes se situe dans le tiers inférieur en fonction du revenu économique ? Le tiers moyen ? Le tiers supérieur ?	Comment ces pourcentages ont-ils évolué au cours des 10 dernières années ? Au cours des 20 dernières années ? 30 ?

## Modèle 1b : Accès des jeunes au numérique

	Pourcentages		Évolution	
<b>Activité en ligne</b>	Quel pourcentage de jeunes est connecté plus de deux heures par jour ?	Quel est le pourcentage de jeunes qui participent à des activités politiques en ligne ?	Combien d'heures par mois sont consacrées à l'activité politique en ligne ?	Quels sont les types d'activités les plus populaires ? Les campagnes électorales ? Les manifestations ? Le plaidoyer en faveur d'une cause ? Etc. ?
<b>Accessibilité</b>	Quel pourcentage de jeunes dispose-t-il d'un accès à l'Internet ?	Existe-t-il des groupes ou des catégories démographiques spécifiques avec un accès moindre aux ressources en ligne ? Pourquoi ?	Les jeunes possèdent-ils l'équipement (smartphones) et la formation nécessaires pour s'engager efficacement ?	Le gouvernement ou les ONG disposent-ils de ressources pour aider les groupes en difficulté à accéder à l'Internet ?
<b>plateformes privilégiées</b>	Quelles sont les plateformes préférées des jeunes en général ?	Comment les préférences se répartissent-elles par groupe ?	Quelle plateforme est la plus utilisée pour l'activité politique ?	Quels sont les types d'activités les plus populaires sur chaque plateforme ?

## Modèle 1c : Adhésion des jeunes aux partis – Évaluation de la diversité

	Pourcentages	Évolution
<b>Total des adhérents</b>	Quel pourcentage des membres du parti est-il âgé de moins de 30 ans ?	Quelle a été l'évolution de ce pourcentage au cours des dernières années ? Au cours des 5 dernières années ? 10 ? 20 ?
<b>Héritage</b>	Parmi les jeunes membres, quel pourcentage possède-t-il un lien familial avec des membres plus âgés du parti ?	Quelle a été l'évolution de ce pourcentage au cours des dernières années ? Au cours des 5 dernières années ? 10 ? 20 ?
<b>Genre</b>	Quel est le pourcentage de femmes parmi les jeunes du parti ? Des hommes ? Des non-binaires ?	Quelle a été l'évolution de ce pourcentage au cours des dernières années ? Au cours des 5 dernières années ? 10 ? 20 ?
<b>Origine ethnique</b>	Quels sont les groupes ethniques représentés parmi les jeunes du parti ? Quel pourcentage du total des jeunes chaque groupe représente-t-il ?	Quelle a été l'évolution de ce pourcentage au cours des dernières années ? Au cours des 5 dernières années ? 10 ? 20 ?
<b>Statut socio-économique</b>	Quel pourcentage de jeunes membres du parti est issu du tiers inférieur en fonction du revenu économique ? Le tiers moyen ? Le tiers supérieur ?	Quelle a été l'évolution de ce pourcentage au cours des dernières années ? Au cours des 5 dernières années ? 10 ? 20 ?

<b>Niveau d'éducation</b>	Quel pourcentage des jeunes du parti détient-il un diplôme d'études secondaires ? Un baccalauréat ? Un diplôme d'études supérieures ? Aucune éducation formelle ?	Quelle a été l'évolution de ce pourcentage au cours des dernières années ? Au cours des 5 dernières années ? 10 ? 20 ?
<b>Situation géographique</b>	Quelles sont les régions représentées parmi les jeunes membres ? Quelle est la répartition des jeunes issus des zones urbaines ? Des zones rurales ? De petites villes ? Des banlieues ?	Quelle a été l'évolution de ce pourcentage au cours des dernières années ? Au cours des 5 dernières années ? 10 ? 20 ?

## Modèle 1d : Engagement des jeunes – Évaluation de la sensibilisation des jeunes du parti

Type d'activités	Exemples	Initiatives passées	Initiatives actuelles	Initiatives futures
<b>Numériques</b>	Activités sur les plateformes de médias sociaux, les sites Web du parti ou d'autres plateformes publiques	Combien de ces événements le parti a-t-il organisé au cours des 5 dernières années ? Comment ont-ils été accueillis ?	Quelles initiatives actuelles le parti prévoit-il ?	Des initiatives sont-elles envisagées prochainement ? Quelles idées novatrices incluent-elles ?
<b>Face-à-face</b>	Activités au cours desquelles les jeunes ont l'occasion de rencontrer les dirigeants de partis et d'interagir avec eux.	Combien de ces événements le parti a-t-il organisé au cours des 5 dernières années ? Comment ont-ils été accueillis ? Quels dirigeants ont-ils participé ?	Quelles initiatives actuelles le parti prévoit-il ? Par qui le parti sera-t-il représenté au niveau des dirigeants ?	Des initiatives sont-elles envisagées prochainement ? Quelles idées novatrices incluent-elles ?
<b>Diversité et inclusion<sup>8</sup></b>	Des activités telles que des assemblées publiques, des rencontres ou des tables rondes avec des groupes de jeunes ciblés.	Combien de ces événements le parti a-t-il organisé au cours des 5 dernières années ? Comment ont-ils été accueillis par chaque groupe ? Par qui le parti a-t-il été représenté au niveau des dirigeants ?	Quelles initiatives actuelles le parti prévoit-il ?	Des initiatives sont-elles envisagées prochainement ? Quelles idées novatrices incluent-elles ?

<sup>8</sup> Activités ciblant spécifiquement les jeunes femmes, la communauté LGBTQI+, les minorités ethniques ou les populations autochtones et les différents groupes socio-économiques.

<b>Créatives</b>	Activités qui permettent aux jeunes d'utiliser leurs compétences créatives, comme des concours pour les meilleures vidéos en flux continu ou des conceptions visuelles pour les supports du parti.	Combien de ces événements le parti a-t-il organisé au cours des 5 dernières années ? Comment ont-ils été accueillis ? Le contenu créé a-t-il été intégré aux communications ou au support du parti ?	Quelles initiatives actuelles le parti prévoit-il ?	Des initiatives sont-elles envisagées prochainement ? Quelles idées novatrices incluent-elles ?
<b>Émancipatrices</b>	Événements qui offrent des possibilités de prise de décision, par exemple en permettant aux jeunes de prendre part au vote sur les programmes du parti.	Combien de ces événements le parti a-t-il organisé au cours des 5 dernières années ? Comment ont-ils été accueillis ? L'avis des jeunes a-t-il été officiellement pris en compte dans la décision ?	Quelles initiatives actuelles le parti prévoit-il ?	Des initiatives sont-elles envisagées prochainement ? Quelles idées novatrices incluent-elles ?
<b>Présentation</b>	Activités qui mettent en valeur les jeunes membres du parti ou les recrues potentielles. Il peut s'agir d'interventions de conférenciers lors d'événements publics, d'interviews dans des talk-shows politiques et de passages dans des événements en ligne.	Combien de ces événements le parti a-t-il organisé au cours des 5 dernières années ? Comment ont-ils été accueillis ? Les représentants des jeunes ont-ils reçu un retour d'information sur leurs performances ?	Quelles initiatives actuelles le parti prévoit-il ?	Des initiatives sont-elles envisagées prochainement ? Quelles idées novatrices incluent-elles ?
<b>Soutien</b>	Activités du parti qui soutiennent des protestations, des mouvements ou des initiatives dirigés par des jeunes et sans rapport avec les activités du parti.	Combien de ces événements le parti a-t-il organisé au cours des 5 dernières années ? Comment ont-ils été accueillis ? Quels types d'activités ont-ils été soutenus ? Le parti a-t-il assuré le suivi nécessaire après l'activité ?	Quelles initiatives actuelles le parti prévoit-il ?	Des initiatives sont-elles envisagées prochainement ? Quelles idées novatrices incluent-elles ?



<b>Rassemblement</b>	Activités du parti qui rassemblent des jeunes de divers groupes, OSC et organisations, régions et pays.	Combien de ces événements le parti a-t-il organisé au cours des 5 dernières années ? Comment ont-ils été accueillis ? Quels groupes étaient-ils représentés ? Les événements ont-ils été organisés en partenariat avec d'autres organisations officielles comme les OSC ?	Quelles initiatives actuelles le parti prévoit-il ?	Des initiatives sont-elles envisagées prochainement ? Quelles idées novatrices incluent-elles ?
<b>Influence</b>	Activités mettant en scène des personnes influentes telles que des célébrités, des athlètes ou de jeunes militants jouissant d'une forte notoriété.	Combien de ces événements le parti a-t-il organisé au cours des 5 dernières années ? Comment ont-ils été accueillis ? À quel type d'influenceurs le parti a-t-il fait appel ? Lesquels ont-ils recueilli les réactions les plus positives ?	Quelles initiatives actuelles le parti prévoit-il ?	Des initiatives sont-elles envisagées prochainement ? Quelles idées novatrices incluent-elles ?
<b>Résolution de problèmes</b>	Activités du parti axées sur la résolution des problèmes des jeunes	Combien de ces événements le parti a-t-il organisé au cours des 5 dernières années ? Comment ont-ils été accueillis ? Le parti a-t-il assuré le suivi nécessaire avec le groupe après l'activité ?	Quelles initiatives actuelles le parti prévoit-il ?	Des initiatives sont-elles envisagées prochainement ? Quelles idées novatrices incluent-elles ?

## Modèle 1e : Suggestions pour améliorer les connexions

<b>CRÉATEURS</b>	<ul style="list-style-type: none"><li>• Intégrer les jeunes dans l'équipe média et communication du parti.</li><li>• Leur conférer un pouvoir de décision en termes de contenu</li><li>• Leur accorder une certaine autonomie sur les plateformes de médias sociaux parrainées par le parti afin de créer un contenu plus authentique et plus adapté aux jeunes.</li></ul>
<b>EN LIGNE (ONLINE)</b>	<ul style="list-style-type: none"><li>• Établir un calendrier pour la publication du contenu.</li><li>• Privilégier les flux en direct (livestreams), les photos, les courts clips informatifs et les liens pour partager les assemblées publiques et les événements publics sur les sites de médias sociaux destinés aux jeunes, comme Instagram et TikTok, afin de générer une plus grande transparence.</li><li>• Sonder les jeunes électeurs sur leurs souhaits, leurs besoins et leurs exigences.</li></ul>
<b>NOUVEAUX MÉDIAS</b>	<ul style="list-style-type: none"><li>• Associer à chaque événement médiatique traditionnel une activité sur les médias sociaux.</li><li>• Interroger les internautes sur Facebook après un discours ou un débat important.</li><li>• Faire appel à des « influenceurs » qui bénéficient d'une large audience sur les réseaux sociaux pour étoffer les événements et les initiatives du parti.</li></ul>
<b>LES NOMS SONT IMPORTANTS</b>	<ul style="list-style-type: none"><li>• Rechercher et identifier les « influenceurs » ou les « validateurs » populaires auprès des jeunes.</li><li>• Classer les noms en fonction de l'expertise thématique, du niveau/type de célébrité, de la présence et de l'audience en ligne, et de la position ou du contenu produit.</li><li>• Rechercher des liens entre le parti et les influenceurs. Ceux-ci peuvent correspondre à une cause commune, à un point de vue sur une question prioritaire ou à une adhésion directe.</li></ul>
<b>ENGAGÉS</b>	<ul style="list-style-type: none"><li>• Nouer de solides relations professionnelles avec des organisations de jeunesse et des acteurs de la société civile diversifiés et représentatifs qui manifestent un engagement ferme en faveur de la participation des jeunes et/ou visent à améliorer le statut et la situation des jeunes dans la société.</li><li>• Être présent lors de grands événements tels que des rassemblements ou des manifestations. Être à l'écoute, ne pas diriger ou sermonner.</li></ul>
<b>CONSCIENCE</b>	<ul style="list-style-type: none"><li>• Créer des possibilités de participation pour de multiples groupes représentatifs de divers secteurs de la population en matière d'ethnicité, de religion, d'affiliation tribale, de statut économique, de sexualité et de ruralité.</li><li>• Articuler les messages du parti autour de principes socialement responsables.</li><li>• Inclure dans les programmes des partis des politiques visant à accroître l'égalité et à résoudre les problèmes des groupes marginalisés.</li></ul>
<b>TRANSNATIONAL</b>	<ul style="list-style-type: none"><li>• Organiser des événements qui réunissent des groupes distincts.</li><li>• Faire appel aux médias sociaux pour créer un dialogue entre des jeunes d'horizons divers animés par des objectifs communs.</li><li>• Autoriser les jeunes militants à mener des initiatives qui rassemblent des groupes de différents lieux et horizons.</li></ul>

# Annexe 2 : Construire

## Modèle 2 : Évaluation des jeunes au sein des partis

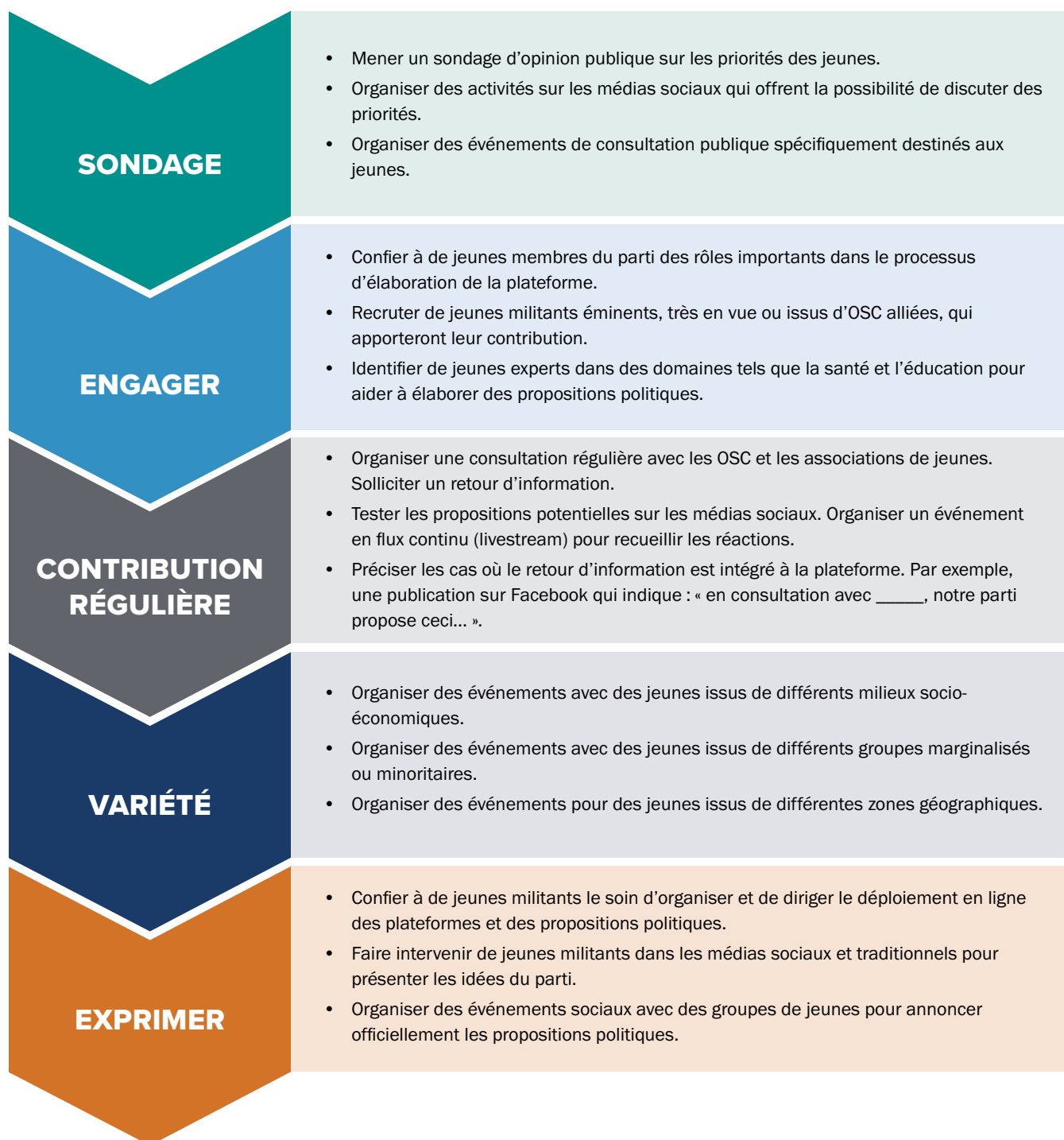
Le tableau ci-dessous fournit un cadre permettant d'évaluer la manière dont le parti peut se focaliser davantage sur les jeunes.

	Situation actuelle	Initiatives actuelles	Opportunités	Défis
<b>Règlements administratifs</b>	Les statuts actuels garantissent-ils la participation ou la représentation des jeunes ? Des postes de direction du parti ? Des listes de candidats ?	Le parti entreprend-il actuellement des initiatives visant à réformer les règlements relatifs aux jeunes ? Existe-t-il des règlements ou des codes de déontologie en matière de lutte contre le harcèlement et la discrimination ?	Que peut entreprendre le parti et qu'il ne fait pas déjà ?	Quels sont les défis à relever pour actualiser les statuts ?
<b>Unités</b>	Le parti dispose-t-il d'une section jeunesse ? Joue-t-elle un rôle important au sein du parti ? Existe-t-il d'autres unités axées sur les jeunes ? Si elle existe, la section ou l'unité jeunesse dispose-t-elle de ressources financières et humaines suffisantes ?	Le parti tente-t-il actuellement de réformer ou d'améliorer sa section jeunesse ?	Que peut entreprendre le parti et qu'il ne fait pas déjà dans le but de renforcer ces unités ?	Quels sont les défis qui compliquent l'amélioration des unités dédiées aux jeunes ?
<b>Impact</b>	Les unités et les rôles réservés aux jeunes produisent-ils un impact ? Les places réservées sur les listes de candidats sont-elles des sièges accessibles ? Les jeunes influencent-ils les processus décisionnels importants ?	Le parti prend-il actuellement des mesures pour accroître l'influence des jeunes en son sein ?	Que peut entreprendre le parti, et qu'il ne fait pas, pour renforcer l'influence des jeunes membres ?	Quels sont les défis à relever pour aider les jeunes à exercer un impact plus significatif au sein du parti ?
<b>Leadership</b>	Le parti soutient-il les initiatives des jeunes militants ? Le parti permet-il aux jeunes leaders de tenir un rôle public lors d'activités majeures ? La section jeunesse est-elle représentée dans les réunions avec les hauts dirigeants ?	Que fait actuellement le parti pour offrir de meilleures opportunités de leadership aux jeunes militants ?	Que peut entreprendre de plus le parti pour permettre aux jeunes militants d'assumer des fonctions de direction ?	Quels défis les jeunes militants doivent-ils relever pour assumer des responsabilités de direction ?

<b>Développement</b>	Quel type de soutien le parti fournit-il pour former de jeunes leaders ? Ce soutien est-il efficace et efficient ?	Le parti prend-il actuellement des initiatives pour améliorer ses programmes de formation et de développement ? Le parti dispose-t-il de politiques en faveur des jeunes dans ses programmes politiques externes ?	Quels types de programmes le parti peut-il inclure afin d'améliorer le perfectionnement des jeunes leaders ?	Quels sont les défis qui empêchent d'offrir une formation adéquate en matière de leadership aux jeunes ? Aux jeunes issus de milieux marginalisés ?
----------------------	--	--	--	---

# Annexe 3 : Servir

## Modèle 3 : Développement de politiques inclusives en faveur des jeunes



# Annexe 4 : Guide

## Modèle 4a : Définition des objectifs

Demander aux jeunes militants d'identifier leurs objectifs professionnels ou politiques. Ces derniers devraient inclure des objectifs à court, moyen et long terme. Par exemple, un objectif à court terme peut consister à contribuer à une campagne, un objectif à moyen terme peut être de briguer un poste local, et un objectif à long terme pourrait se traduire par une candidature à un poste national.

Question	Réponse	Commentaires supplémentaires
<b>Principes et valeurs</b> : Qu'est-ce qui vous a motivé à vous engager dans l'activisme politique ? Citez 3 ou 4 éléments spécifiques qui vous ont incité à vous engager en politique. Quels sont les éléments les plus essentiels pour vous, et quelles sont vos « lignes rouges » ? Citez 3 ou 4 principes qui vous semblent immuables, quel que soit l'impact sur votre carrière.		
<b>Impact</b> : Quelle évolution ou quel impact positif aimeriez-vous voir découler de votre activisme ? Quelles sont les causes qui vous importent le plus ? Citez 3 ou 4 exemples.		
<b>Objectifs professionnels à long terme</b> : Vos objectifs politiques coïncident-ils avec vos objectifs professionnels ? En vous projetant dans 10 ans, qu'aimeriez-vous avoir accompli ? Citez 3 exemples.		
<b>Moyen terme</b> : Citez 3 ou 4 objectifs que vous aimeriez accomplir au cours des 3 à 5 prochaines années.		
<b>Court terme</b> : Citez 1 ou 2 objectifs que vous aimeriez atteindre cette année.		

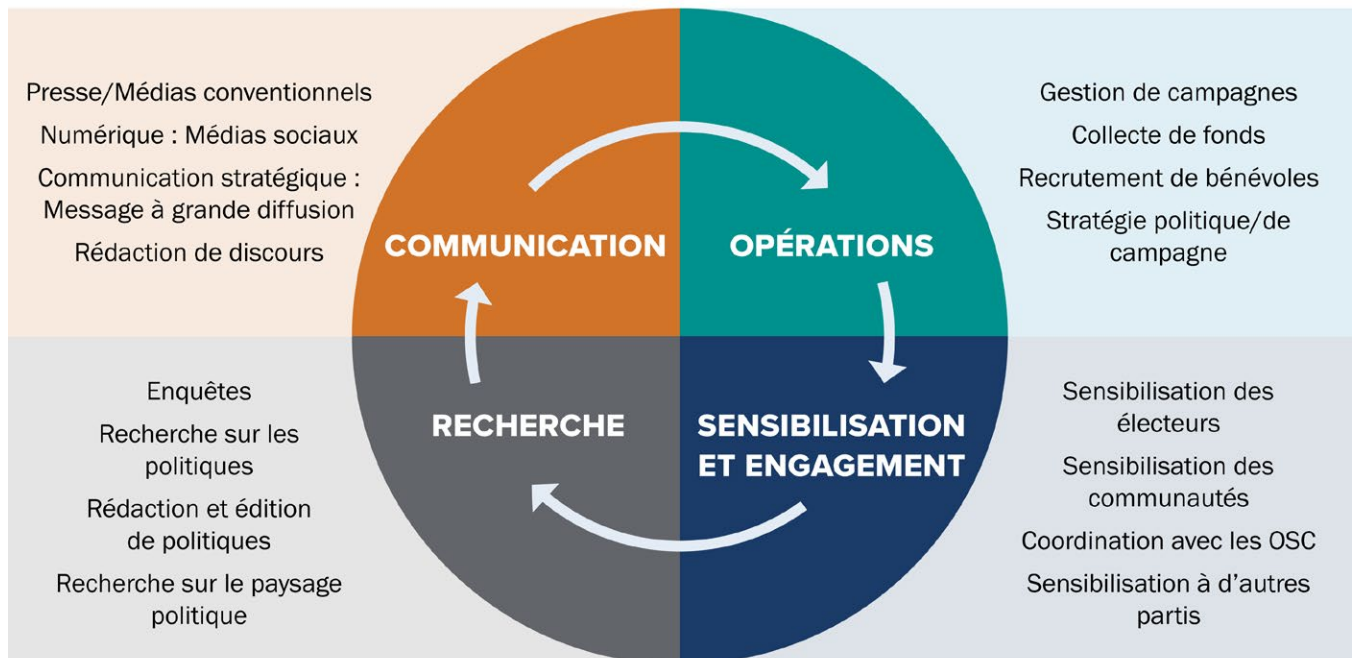
<p><b>Vie privée</b> : Qu'aimeriez-vous réaliser en marge de votre vie professionnelle/politique ? Aimeriez-vous fonder une famille ? Vous impliquer dans la philanthropie ? Participer à un marathon ? Graver le mont Everest ? Citez 3 ou 4 exemples.</p>		
---	--	--

## Modèle 4b : Comprendre les options

Présenter aux militants les différents types de carrières politiques. Il s'agit notamment des rôles spécifiques, des organisations et des compétences nécessaires pour exceller dans ces options. Insister sur le fait que le plus important est de suivre la voie qui correspond le mieux à leurs objectifs et à leurs compétences. Indiquer que le parti l'accueillera en tant que membre potentiel ou le soutiendra en tant qu'allié s'il choisit de suivre une autre voie. Voici quelques exemples de carrières politiques :



Parmi les compétences pertinentes pour les partis politiques, citons :



*\*\*Remarque : Ce graphique se concentre sur les partis politiques, mais une ventilation similaire peut être effectuée pour d'autres parcours professionnels. L'idée principale est de présenter aux jeunes un aperçu des types de compétences d'un acteur politique.*



## Modèle 4c : Mise en correspondance des compétences

Il s'agit de collaborer avec les militants pour évaluer leurs propres compétences. De quels talents ou compétences disposent-ils et qui pourraient s'avérer utiles dans différents rôles ? Identifier les postes ou opportunités potentiels qui correspondent à leurs compétences.

Le tableau ci-dessous offre un aperçu de la manière d'associer les compétences aux postes :

### Ce que je sais faire

Formation officielle	Expérience de leadership	Expérience pratique	Talents particuliers
p. ex., diplôme d'études supérieures ou certificat de formation	p. ex., directeur d'une OSC	p. ex., expérience professionnelle	p. ex., compétences musicales, théâtre, club de sport, etc.

### Comment les associer ?

Formation/compétences (exemple)	Communication	Opérations	Recherche	Sensibilisation et engagement
Compétences rédactionnelles	Rédaction de discours		Rédaction de propositions de politiques	
Théâtre	Interventions en public, débats			
Capitaine d'une équipe sportive ou d'un club		Gestion de campagnes		Organisation et direction de coalitions
Responsable de projet dans son poste actuel		Gestion de campagnes		Gestion de coalition

## Modèle 4d : Feuille de route professionnelle

Encourager les jeunes militants à élaborer un plan d'action qui constitue une feuille de route pour atteindre leurs objectifs. Leur suggérer de démarrer par un plan sur 10 ans, puis de travailler à rebours en identifiant les étapes nécessaires pour atteindre leur objectif. Cela comprend le développement de compétences ou une formation spécialisée, la création de réseaux et de relations stratégiques, la participation à des activités politiques et des jalons pour mesurer les progrès.



## Modèle 4e : Encourager

Encourager les jeunes militants à franchir la première étape de leur plan. Il doit s'agir d'une étape concrète. Par exemple, si le militant souhaite acquérir des connaissances dans un domaine politique spécifique, il est nécessaire de le mettre en contact avec un élu, un membre du parti ou une ONG qui se consacre à cette question.

Le tableau suivant illustre les premières étapes potentielles :

Activité	Objectif	Première étape
Contribuer à une campagne	Acquérir une expérience en matière de campagne	Entrer en contact avec...
Formation à l'intervention en public	Améliorer ses compétences d'intervention en public	S'inscrire à un cours avec le parti

# Bibliographie

(Remarque : Le contenu essentiel de chaque section provient du rapport Bridging the Distance. Les documents suivants, bien que non directement cités, ont alimenté chaque section).

## Se connecter

Rapport BTM, pp. 11, 23, 33, 35

Bureau des éclairages mondiaux et des politiques de l'UNICEF. « Digital civic engagement by young people », février 2020 [https://www.unicef.org/sites/default/files/2020-07/Digital-civic-engagement-by-young-people-2020\\_4.pdf](https://www.unicef.org/sites/default/files/2020-07/Digital-civic-engagement-by-young-people-2020_4.pdf). (General, p. 3.) « Créateurs, » p. 13.) « En ligne, » pp. 11-12. « Nouveaux Médias, » p. 7.) « Les noms sont importants » and « Engagés, » p. 21.) « Transnational » et études de cas, pp. 12, 13-16.)

Le réseau du savoir électoral ACE « The importance of youth participation in formal political processes. » [Insérer la date de publication ou de dernière modification/consultation]. <https://aceproject.org/ace-en/topics/yt/yt10/yt210/the-importance-of-youth-participation-in-formal>. Remarque : Voir la rubrique sur la participation informelle.

OCDE « Faire participer les jeunes au gouvernement ouvert », Guide de communication. [Insérer la date de publication ou de dernière consultation]. <https://www.oecd.org/mena/governance/Young-people-in-OG.pdf>. (« Engagés, » p. 7. « Conscients, » « Nouveaux Médias, » et « En ligne, » pp. 8-10, 12.)

## Construire

Rapport BTM, pp. 17, 33, 35

Le réseau du savoir électoral ACE « The importance of youth participation in formal political processes. » [Insérer la date de publication ou de dernière modification/consultation]. <https://aceproject.org/ace-en/topics/yt/yt10/yt210/the-importance-of-youth-participation-in-formal>. Voir : Rubriques « Youth and Political Parties », paragraphes « Political Parties' Codes of Conduct, » « Youth Party Wings, » et « Candidates and Recruitment » ; et rubrique « Meaningful Youth Participation Approaches »,

paragraphe « Viewing young people through different lenses. »

OCDE « Faire participer les jeunes au gouvernement ouvert », Guide de communication. [insérer la date de publication ou de dernière consultation]. <https://www.oecd.org/mena/governance/Young-people-in-OG.pdf>. (« Leadership, » p. 12.)

## Servir

Rapport BTM, pp. 11, 12, 13 17, 33, 35

## Guide

Reyes, Rebecca et Malana Rogers-Bursen. « 10 Ways to Overcome Barriers to Youth Engagement. » Everyday Democracy. [Insérer la date de publication ou de dernière modification ou consultation]. <https://everyday-democracy.org/tips/5-ways-overcome-barriers-youth-engagement>.

Fjellman, Elin et Malena Rosén Sundström. « Making a (Political) Career : Young Party Members and Career-Related Incentives for Party Membership. » Bibliothèque en ligne Wiley 5 mai 2021 <https://onlinelibrary.wiley.com/doi/full/10.1111/1467-9477.12203>.

WikiHow. « How to Prepare for a Career in Politics. » Dimanche 16 mai 2021 <https://www.wikihow.com/Prepare-for-a-Career-in-Politics>.

Covey, Stephen R. How to Develop Your Personal Mission Statement. Grand Harbor Press, 2013.

MindTools. « What Are Your Values ? Deciding What's Most Important in Life. » [Insérer la date de publication ou de dernière modification ou consultation]. [https://www.mindtools.com/pages/article/newTED\\_85.htm](https://www.mindtools.com/pages/article/newTED_85.htm).

